

Depuis 1979

Ensemble, bâtissons des communautés plus fortes

**Rapport annuel du CREO
2024-2025**

This report is also available in English.





Honorer la Terre et les communautés autochtones

Le CREO reconnaît que la terre sur laquelle nous travaillons et offrons nos services est le territoire non cédé et non abandonné de la Nation Anishinabe Algonquine. Nous reconnaissons et respectons profondément les Algonquins, gardiens de cette terre depuis des temps immémoriaux. Leur présence continue et leur lien avec ce territoire nous invitent à réfléchir à nos responsabilités et à nos relations — avec la terre, entre nous et avec toutes les communautés que nous servons.

En tant qu'organisme communautaire offrant des services sociaux et de santé, nous nous engageons à la réconciliation et à la création d'espaces inclusifs et respectueux qui honorent les voix, les expériences et les savoirs autochtones. Nous aspirons à marcher aux côtés des peuples autochtones et de toutes les communautés en quête d'équité dans la poursuite de la justice, de la guérison et d'un changement significatif.

Que cette reconnaissance serve d'appel à l'action — apprendre, écouter et faire vivre les valeurs d'équité, de dignité et de respect mutuel dans tout ce que nous faisons.

Résilience face aux défis : Avancer ensemble

Cette dernière année a été marquée à la fois par d'immenses défis et par des progrès déterminés. La complexité des besoins dans notre communauté ne cesse de croître, tandis que le financement demeure largement stagnant. Cet écart exerce une pression considérable sur nos équipes et sur les personnes que nous servons, dont beaucoup sont confrontées quotidiennement à l'insécurité alimentaire, à l'instabilité en matière de logement et à une détérioration de la santé mentale.

L'utilisation de notre banque alimentaire a atteint des niveaux sans précédent cette année – au moment même où la Banque alimentaire d'Ottawa a dû réduire considérablement ses distributions. En réponse, nous avons réaménagé notre banque alimentaire grâce au financement pour besoins urgents et émergents de la Fondation communautaire d'Ottawa, élargi l'accès aux services intégrés et adopté un système de rendez-vous afin de mieux gérer la demande. Nous avons également lancé un nouveau programme de cuisines communautaires, en partenariat avec le Gloucester Emergency Food Cupboard et avec l'appui de la Banque alimentaire d'Ottawa, afin de favoriser la sécurité alimentaire et le lien social.

Le logement demeure une préoccupation urgente, alors que de nombreuses personnes et familles vivent encore dans des refuges d'urgence, et que des logements de transition ouvrent leurs portes sur la rue St-Joseph, dans notre secteur. Nous continuons à plaider pour des solutions à long terme.

La pauvreté continue d'avoir un impact sur de nombreux aspects de la vie de nos clients, ce qui explique pourquoi nous avons plaidé pour un financement accru des cliniques d'impôts communautaires par la Ville d'Ottawa – des outils qui permettent de remettre de l'argent dans les poches des gens. Nous avons également étendu nos services dans les zones rurales, en augmentant les déplacements et en acquérant un nouveau véhicule hybride pour réduire les obstacles à l'accès.

À l'interne, nous avons pris des mesures pour soutenir notre personnel et bâtir une base organisationnelle plus solide. Après plusieurs années de roulement continu, notre effectif se stabilise. Nous avons ajouté plusieurs postes pour alléger la charge de travail et avons participé à la campagne #PourVousPourNous afin d'inciter le gouvernement provincial à investir dans le secteur des services communautaires et à garantir des salaires équitables pour les travailleurs de première ligne.

Nous regardons également vers l'avenir. Avec le soutien de Connect2Knowledge, nous avons amorcé l'élaboration de notre prochain plan stratégique, axé sur l'équité, l'inclusion et la durabilité. Pour la première fois, nous avons élaboré un plan en matière d'équité, de diversité et d'inclusion (EDI), une avancée majeure dans notre engagement à travailler de façon intentionnelle et intégrée. Nous procédons également à une refonte de l'image de marque du CREO afin de mieux refléter ce que nous sommes aujourd'hui : un organisme moderne, centré sur la clientèle et tourné vers l'avenir.

Il reste encore beaucoup à faire, mais notre communauté est résiliente, et notre équipe l'est tout autant. Avec votre appui continu, nous demeurons confiants pour l'avenir et déterminés à bâtir une région plus équitable et plus bienveillante pour tous.

Avec toute notre gratitude,

Barb Paquette
Présidente du conseil
d'administration

Stephanie Fragman
Directrice générale



Nos principes directeurs

Vision

Un partenaire communautaire de premier plan travaillant aujourd'hui à améliorer la santé de demain.

Mission

Le Centre offre une vaste gamme de services communautaires réconfortants et habilitants aux personnes dans le besoin. Ceci est réalisé de manière progressive et collaborative grâce aux efforts proactifs d'une équipe dynamique, dévouée et compatissante, axée sur la clientèle, qui est engagée à promouvoir une collectivité vigoureuse, saine et équitable.

Valeurs

AXÉE SUR LA CLIENTÈLE

Approche axée sur le client. Pour nous, les clients sont uniques. Nous saluons leurs forces et encourageons leur participation aux décisions touchant leur bien-être et leur qualité de vie.

RESPECT

Nous traitons tout le monde autour de nous incluant notre clientèle, leurs familles, nos bénévoles, nos souteneurs et nos partenaires communautaires avec respect et dignité.

COMPASSION

Nos services sont offerts avec cœur.

RESPONSABILITÉ

Nous prenons l'entière responsabilité de nos actions et de nos paroles.

COLLABORATION

Nous valorisons et encourageons les contributions de tous, combinant et optimisant les compétences et les intérêts du personnel, des bénévoles et des partenaires communautaires dans une collaboration incomparable.



Conseil d'administration



Barb Paquette
Présidente



Michel Carrière
Vice-Président



Janet Legge
Vice-Présidente



Amy Richard
Trésorière



Joel Assaoure



Betsy Chaly



Lise Chevrier



Christine Gougeon



Hicham Kahlouche



Sophie Parisien



Alexanne Stewart

Leadership stratégique et gouvernance

Le CREO est reconnaissant envers les membres de son conseil d'administration pour leur leadership et leur soutien. Ils jouent un rôle clé dans l'orientation de notre mission et de notre direction stratégique. Cette année, le comité des ressources humaines s'est concentré sur le renforcement des politiques internes, notamment l'élaboration d'une politique de relève et d'une politique de reconnaissance du personnel, toutes deux visant à soutenir la continuité organisationnelle et une culture de travail positive.

Le comité de levées de fonds et des relations publiques a appuyé notre initiative de modernisation de l'image, contribuant à l'élaboration d'un logo actualisé, de nouvelles polices et couleurs, ainsi que d'un site Web plus accessible et convivial.

De plus, un membre du conseil s'est joint à un groupe de travail interne composé du personnel et de la direction afin de soutenir le développement de notre nouveau plan stratégique, favorisant ainsi une forte cohérence entre la gouvernance et les opérations.

Nous adressons nos sincères remerciements à Christine Gougeon, qui termine son mandat de six ans et se retirera pour au moins un an conformément à nos règlements. Son engagement et ses contributions au fil des ans ont été grandement appréciés.

Nous remercions également Hicham Kahlouche, qui se retire après deux mandats consécutifs de deux ans, pour son soutien indéfectible et ses conseils avisés.

Créer des liens et susciter le changement

L'engagement communautaire a prospéré tout au long de l'année, donnant lieu à de nombreuses initiatives et projets pilotes. À la suite de l'incendie survenu aux tours Donald, qui a déplacé des centaines de personnes, le CREO a assumé un rôle de leadership dans la coordination des efforts de secours, avec le solide appui du conseiller Tierney.

En partenariat avec Alimentation juste et le Gloucester Emergency Food Cupboard (GEFC), nous avons coorganisé la 3^e Fête automnale à la ferme, qui a attiré plus de 500 participants pour une journée d'activités familiales et de découverte de l'agriculture durable. Le 4^e match de soccer communautaire au parc Sawmill Creek a accueilli un nombre record de jeunes de 8 à 15 ans, avec une participation bien au-delà des prévisions.

Le CREO a obtenu une subvention de 88 000 \$ de la Banque alimentaire d'Ottawa pour soutenir une collaboration de 24 mois avec le GEFC, permettant la poursuite des livraisons de repas et le lancement d'un projet pilote de cuisines communautaires. Une subvention de 13 332 \$ du Cadre de développement communautaire soutient également une cuisine mensuelle dirigée par les résidents de Sawmill Creek, rendue possible grâce à la présence continue de notre équipe de proximité.

Un projet de cartographie alimentaire d'un an à Blackburn Hamlet et Carlsbad Springs, réalisé en collaboration avec Alimentation juste, aboutira à la publication d'un rapport complet en novembre 2025.

Dans le cadre d'un partenariat de recherche avec l'Université d'Ottawa, des étudiants en médecine ont rencontré des résidents d'hôtels d'urgence pour évaluer leurs besoins en services. Les résultats ont mené à la préparation d'ateliers ponctuels axés sur la santé, en collaboration avec Santé publique Ottawa et la Ville d'Ottawa. D'autres initiatives incluent un programme halte-accueil pour parents et enfants à l'école élémentaire Blossom Park, ainsi que la coordination de dépistages dentaires et de séances mensuelles sur la santé pour les résidents des hôtels.

Nos programmes saisonniers ont également connu une croissance significative. Le programme de soutien hivernal a presque doublé sa portée, desservant 518 personnes, dont 434 enfants et jeunes, avec plus de 400 ayant reçu de nouvelles bottes d'hiver grâce à nos généreux donateurs et partenaires.

« Merci d'être si aimable; votre compassion pour les gens est un véritable don. Je suis si chanceux de vous avoir rencontré et je chérirai toujours votre sagesse, en appliquant nos leçons apprises pour une vie meilleure. Le monde est meilleur grâce à votre présence. »





Répondre aux besoins immédiats avec compassion et efficacité

Pour accroître la capacité de service, le CREO a embauché un troisième intervenant accueil et sensibilisation, allégeant la charge de travail des équipes de première ligne et renforçant le soutien aux clients. En réponse à la demande croissante, l'équipe de ressources et d'aiguillage a mis en place plusieurs améliorations pour optimiser la prestation des services.

La Banque alimentaire d'urgence est passée à un système sur rendez-vous, remplaçant le modèle sans rendez-vous et améliorant considérablement l'efficacité. Une subvention de 10 000 \$ de la Fondation communautaire d'Ottawa a permis de réaménager la banque alimentaire, notamment avec l'achat d'un réfrigérateur industriel et le doublement de sa superficie.

Pour simplifier les processus, l'équipe a développé des formulaires numérisés pour l'inscription des clients et des programmes saisonniers. Cette innovation a permis de mieux gérer l'afflux de nouveaux clients en logements d'urgence et la forte demande saisonnière.

Le programme Partager la réussite des élèves, en partenariat avec The Caring and Sharing Exchange, a distribué 200 sacs à dos et 100 cartes-cadeaux pour soutenir les jeunes de 15 à 18 ans. Pendant la période des fêtes, 181 familles – soit plus de 700 personnes – ont participé au programme d'échange de Noël de Caring and Sharing.

Notre programme d'hiver a également bénéficié d'un fort soutien communautaire. Grâce aux généreux dons en nature de Oak Tree, Royal LePage, Lemire, et à un don de 10 000 \$ en jouets et cadeaux du Club Optimiste Beacon Hill, plus de 500 enfants et jeunes ont reçu des cadeaux pour le temps des Fêtes.



Soutenir les jeunes dans leur croissance et leurs liens

En plus du counseling continu, l'intervenante auprès des enfants et des jeunes a lancé plusieurs initiatives au cours de l'année.

L'atelier « Garder son calme », axé sur la gestion de la colère et la régulation émotionnelle pour les jeunes de 12 à 18 ans, a été actualisé pour mettre l'accent sur la communication et la résolution des conflits. La livraison du programme mise à jour est prévue pour septembre 2025.

À l'École secondaire technique d'Ottawa, l'intervenante a animé des ateliers hebdomadaires de compétences de vie d'une durée de 75 minutes pour environ 15 élèves. Les sujets, identifiés par les enseignants, comprenaient les relations saines, la santé mentale, l'anxiété et la résolution de problèmes. Ces séances offraient un espace sécuritaire et bienveillant pour des discussions enrichissantes et ont reçu une forte participation ainsi que des commentaires très positifs.

En collaboration avec l'intervenante auprès des enfants témoins de violence, l'organisme a lancé son tout premier camp de la relâche. Ce camp a connu un excellent taux de participation, avec des sondages post-programme indiquant un taux de satisfaction supérieur à 95 %, posant ainsi les bases pour de futurs programmes saisonniers.

Les séances libres de basket-ball à l'École élémentaire Vimy Ridge ont démarré avec beaucoup d'énergie et d'enthousiasme. Devant l'intérêt exceptionnel, le programme a été élargi afin d'accueillir tous les participants inscrits.

En partenariat avec la Ville d'Ottawa et l'École élémentaire catholique Sainte-Marie, 17 enfants âgés de 7 à 12 ans ont pu s'inscrire avec succès à un camp d'été de quatre semaines. L'inscription, les frais et le transport ont été entièrement coordonnés pour garantir une expérience inclusive.



« Je pense souvent au soutien incroyable et aux conseils précieux que vous m'avez apportés lorsque je me suis séparée et que j'ai commencé à naviguer à travers mon dossier de violence conjugale et les procédures devant la cour familiale. Je vous suis vraiment reconnaissante pour tout ce que vous avez fait pour m'aider à traverser une période aussi difficile. Je voulais simplement prendre un moment pour exprimer ma profonde gratitude pour votre soutien hier. Votre présence, votre patience et vos encouragements ont fait une réelle différence. Je ne peux pas vous dire à quel point j'ai apprécié que vous soyez là, m'écoutant et m'aidant à rester calme et motivée tout au long du processus devant la cour familiale. »

Renforcer les mesures de soutien aux survivantes et les initiatives de prévention

Cette année, le CREO a continué d'offrir un soutien essentiel, axé sur les traumatismes, aux femmes, enfants et familles touchés par la violence, grâce à de solides partenariats communautaires et à des programmes novateurs.

En partenariat avec l'intervenante auprès des enfants et des jeunes, l'intervenante du programme Enfants témoins de violence a coordonné un camp de relâche pour 15 enfants et adolescents. Appuyé par deux étudiants bénévoles, ce camp de cinq jours a offert des activités récréatives gratuites favorisant le développement des compétences, les liens sociaux et un environnement sécuritaire et bienveillant propice à la guérison.

En collaboration avec le Service de police d'Ottawa, l'intervenante en soutien au logement transitoire a animé un groupe de discussion avec des femmes racisées afin de mieux comprendre leurs expériences vécues et d'améliorer la sensibilité culturelle des services. L'intervenante a également contribué à un forum de la Ville d'Ottawa dans le cadre du Fonds pour accélérer la construction de logements, plaidant pour des stratégies de logement intersectionnelles et centrées sur les survivantes.

Pour améliorer l'accès à la justice et la sécurité des survivantes, le CREO a officialisé son partenariat avec Services aux victimes d'Ottawa (SVO) par un protocole d'entente définissant la manière dont les deux organismes collaborent pour soutenir les femmes victimes/survivantes de violence. Lorsque l'intervenante auprès de la cour de la famille ou en logement transitoire du CREO n'est pas disponible, SVO assure la continuité des services grâce à des bénévoles formés pour accompagner les clientes au tribunal familial ou criminel. Cette collaboration garantit une prise en charge continue et renforce l'engagement des deux organismes envers un accompagnement bilingue et accessible.

Pendant les 16 jours d'activisme, l'équipe contre la violence fondée sur le genre (VFG) a coorganisé une projection de film suivie d'une séance de guérison, en partenariat avec la Coalition d'Ottawa contre la violence faite aux femmes (COCVFF). Les participantes ont pu engager un dialogue significatif, réfléchir et contribuer à la création d'une courtepoinette racontant des histoires communautaires collectives et honorant les vies perdues à cause des féminicides.

L'équipe VFG a également accueilli une troisième employée à temps plein cette année, augmentant ainsi la capacité à répondre aux besoins croissants de la communauté. Leurs efforts exceptionnels ont été reconnus par le Prix de distinction du procureur général pour les services aux victimes.

Renforcer les services aux aînés et les liens communautaires

Cette année, l'équipe des Services de soutien communautaire (SSC) a renforcé sa présence dans les secteurs ruraux de notre territoire. En février 2025, le CREO a eu le plaisir de parrainer le Carnaval de Sarsfield, permettant à l'équipe de rencontrer les résidents, de promouvoir les services offerts, d'organiser des activités avec prix de présence et de sensibiliser la population aux soutiens disponibles. Dans la continuité de cet engagement, l'équipe a également organisé une clinique mobile de soins des pieds gratuite au Centre communautaire de Carlsbad Springs, afin de faire connaître les services de soins des pieds du CREO.

L'équipe SSC s'est également attachée à élargir notre offre permanente de soins des pieds. La Clinique de soins des pieds de Gloucester a officiellement ouvert ses portes le 7 mai 2024. En février 2025, un financement ponctuel a permis d'offrir des soins gratuits en mars 2025 à tous les nouveaux clients qui accédaient au service pour la première fois. Par ailleurs, les services au Carrefour santé Aline-Chrétien (CSAC) sont passés de deux à trois jours par semaine dès octobre 2024, augmentant ainsi notre capacité à répondre à la demande croissante.

Le programme de jour a introduit une gamme encore plus large d'activités et d'événements spéciaux cette année. Les participants ont apprécié des ateliers créatifs, tels que la composition florale et la peinture, ainsi que des prestations variées, incluant un concert de flûte. Un nouvel autocollant de diversion apaisante a également été ajouté pour améliorer l'environnement du programme. L'un des moments forts fut notre partenariat avec l'Université d'Ottawa pour offrir le programme Musique et mouvement. Axé sur l'éducation musicale, il utilise le mouvement pour enseigner le rythme, la structure et l'expression musicale. Entre septembre et mai, 22 séances ont été animées par un spécialiste formé à la rythmique Dalcroze.

Pour répondre à l'intérêt grandissant pour les programmes de bien-être, le nombre de cours de yoga offerts au CSAC a doublé. Des séances consécutives sont désormais proposées deux fois par semaine, permettant à un plus grand nombre de clients d'en profiter.

Enfin, le programme de transport a connu une expansion importante cette année. Notre flotte s'est enrichie d'un premier véhicule hybride — un Ford Escape 2025, illustrant notre engagement envers un service durable. De plus, l'acquisition d'une Dodge Caravan 2016 porte à huit le nombre total de véhicules, améliorant notre capacité à desservir les aînés et les clients ayant des défis de mobilité.



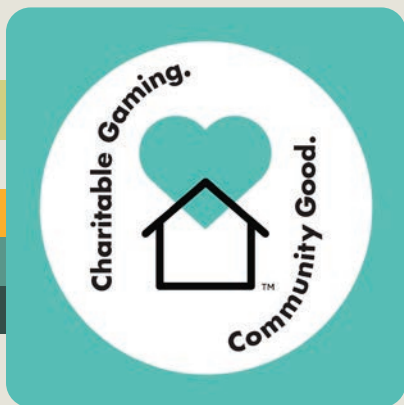
« Je tiens simplement à exprimer ma gratitude envers le CREO pour le service de la popotte roulante. Mon père a 93 ans et n'est pas en mesure de cuisiner par lui-même, et le fait qu'il reçoive un repas chaque jour de la semaine est un immense soulagement pour moi. Ce que j'apprécie particulièrement avec ce service, c'est de savoir qu'une personne frappe à sa porte chaque jour pour s'assurer qu'il va bien. »



Célébrer le cœur du CREO

Nous sommes reconnaissants pour les contributions inestimables de nos bénévoles. Au cours de la dernière année, 210 bénévoles ont offert leur temps, leurs talents et leurs compétences pour soutenir nos programmes et initiatives. Ensemble, ils ont consacré 7 130 heures à nos différents services, une augmentation significative par rapport à l'année précédente.

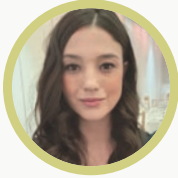
Nous tenons à souligner l'engagement exceptionnel de nos bénévoles. Deux événements de reconnaissance ont été organisés au cours de l'année – de parfaites occasions pour rassembler nos bénévoles, renforcer le sentiment d'appartenance et raviver un objectif commun. Notre travail est plus fort grâce à eux, et pour cela, nous leur exprimons notre profonde gratitude.



Collecter des fonds, amplifier notre impact

Nos initiatives de financement ont joué un rôle clé dans la réalisation de notre mission et l'élargissement de notre portée. Grâce à notre initiative caritative Emballage-cadeaux et aux revenus provenant des jeux de bienfaisance au Ottawa Capital Gaming Centre, nous avons recueilli 75 787,74 \$ (Emballage-cadeaux : 8 530 \$ / Jeux de bienfaisance : 67 257,74 \$).

Honorer le dévouement et l'excellence



Natasha Albert (5 ans)

Natasha a commencé au CREO en 2019 dans le cadre d'un contrat de sensibilisation en milieu rural. Son engagement l'a menée à occuper des rôles en sensibilisation et en développement de programmes. En 2024, elle est devenue coordonnatrice des Services à la famille et à la communauté. Natasha a fait preuve d'un leadership exceptionnel, guidant son équipe avec clarté, compassion et vision stratégique. Son parcours illustre non seulement la croissance et la résilience, mais aussi un engagement passionné et déterminé à avoir un impact significatif dans la communauté.



Asmae Lamzouri (5 ans)

Asmae fait preuve d'un dévouement et d'une passion remarquables dans son travail auprès des survivantes. Son souci du détail et son approche rigoureuse reflètent un profond engagement envers l'excellence. Par sa présence forte et affirmée, elle maintient constamment les normes les plus élevées en matière de soins et de défense des droits.



Nadine Bourgeois (5 ans)

Nous sommes ravis de souligner les 5 années exceptionnelles de service de Nadine. Son engagement indéfectible envers la sécurité des clients et son sens aigu du détail ont joué un rôle essentiel dans la création d'un environnement sûr et agréable pour nos participants. Le dévouement et le travail acharné de Nadine ont laissé une empreinte durable, et nous lui sommes profondément reconnaissants pour ses précieuses contributions.



Don Stratton (5 ans)

Don s'est joint à l'équipe de transport il y a cinq ans. Son approche axée sur le client, son dévouement et son empathie transparaissent constamment dans son travail. Don prend toujours le temps de bien comprendre les besoins de nos clients. Nous sommes reconnaissants de l'avoir dans notre équipe.



Chrisoula Mourelatos (5+ ans)

Chrisoula est un membre dévoué et précieux de l'équipe du CREO depuis huit ans. Dès son arrivée, elle a incarné notre mission axée sur le client à travers ses deux rôles : accompagnatrice de transport et aide-cuisinière au programme de jour. Son attitude positive, son sourire chaleureux et son engagement à offrir un service de qualité ont eu un impact durable sur nos clients et collègues. Nous sommes fiers de célébrer avec elle ce jalon important et reconnaissants pour sa fidélité au CREO.

Partenaire de l'année : **Club optimiste Beacon Hill**

Au cœur de chaque club Optimiste se trouve une mission puissante : révéler le meilleur chez les jeunes, dans nos communautés et en nous-mêmes. Le Club optimiste Beacon Hill incarne cette mission avec brio, démontrant à quel point l'optimisme et l'esprit communautaire peuvent être transformateurs.

Au fil des ans, le Club optimiste Beacon Hill est demeuré un partenaire indéfectible du CREO, nous accompagnant face aux défis croissants et à l'augmentation des besoins communautaires. Alors que nous faisons face à des demandes toujours plus importantes—particulièrement en matière de lutte contre l'insécurité alimentaire chez les enfants et les jeunes—leur partenariat sans faille a eu un impact concret.

Leurs contributions ont été à la fois généreuses et significatives. Qu'il s'agisse de soutenir nos programmes de rentrée scolaire, de faire don de plus de 10 000 \$ en cadeaux pendant la période des Fêtes ou d'offrir 3 000 \$ supplémentaires pour notre initiative estivale de chaussures, leur soutien a directement bénéficié à des centaines d'enfants dans notre communauté.

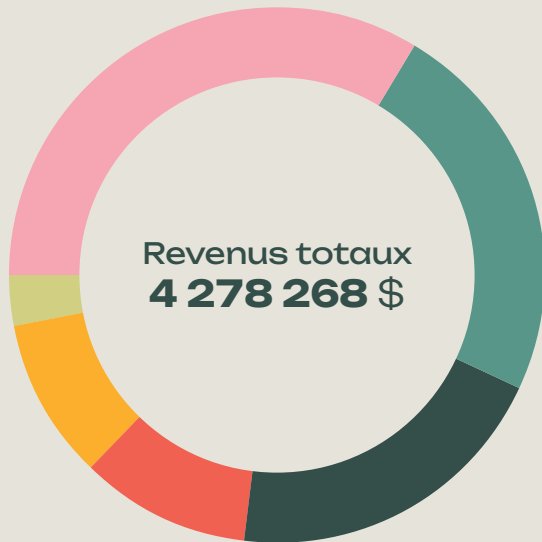
Nous leur exprimons notre profonde gratitude pour leur engagement continu et sommes fiers de reconnaître le Club Optimiste Beacon Hill Club comme Partenaire de l'année 2025. Leur dévouement nous inspire et nous rappelle le pouvoir de la collaboration communautaire.



**Club Optimiste
de Beaconhill**



Nos bailleurs de fonds et partenaires



Ville d'Ottawa
1 438 615 \$

Santé Ontario
1 005 625 \$

MSESSC
850 462 \$

Contribution des clients
446 409 \$

Autres fonds
417 095 \$

Dons et collectes de fonds
120 062 \$

Bailleurs de fonds publics : Investir dans le bien-être communautaire



Ottawa Food Bank
La Banque d'Alimentation d'Ottawa



investir pour le bien

Un grand merci à tous nos autres donateurs et contributeurs pour leur générosité constante et leur confiance en notre mission.

En chiffres :
Un aperçu de l'impact de nos programmes

Violence fondée sur le genre (VFG)

1200

heures de counseling

508

personnes accompagnées

Famille et communauté

259

enfants et jeunes
soutenus

1213

clients servis par notre
équipe de ressources
et d'aiguillage

5815

personnes ayant
participé à des initiatives
communautaires

Dépannage alimentaire

804

personnes servies

2569

visites effectuées

Services de soutien communautaire (SSC)

18 662

repas livrés

6562

transports assurés

1846

rendez-vous de soins
des pieds

1463

aînés ou adultes
en situation de
handicap servis

2707

visites ou appels à des
aînés isolés

3054

présences au
programme de jour

Bénévoles

210

bénévoles

7130

heures

Eastern
Ottawa
Resource
Centre



Centre de
ressources
de l'est
d'Ottawa

Une nouvelle image pour un avenir plus fort et plus accessible

Cette année, le CRÉO a franchi une étape importante en modernisant son identité visuelle afin de mieux refléter ce que nous sommes aujourd'hui : une organisation inclusive, moderne et centrée sur les besoins des clients. Avec la contribution de notre personnel et de notre conseil d'administration, nous avons créé un nouveau logo, mis à jour nos polices et nos couleurs, et repensé notre site Web pour en améliorer l'accessibilité et la convivialité.

Bien que cette refonte ait été finalisée tout à la fin de l'exercice financier, nous sommes heureux d'en offrir un **aperçu** dans ce rapport. Cette transformation va bien au-delà de l'aspect visuel : elle incarne notre identité en évolution et la base solide que nous bâtissons pour l'avenir.





**Ensemble,
bâtissons des
communautés
plus fortes**



Restez en contact avec le CREO

613-741-6025
info@eorc-creo.ca

Bureau principal

Programme de ressources, d'aiguillage et de liaison
Programme contre la violence fondée sur le genre
Programme pour enfants et jeunes
Développement communautaire

Centre Gloucester (2^e étage, Suite 215)
1980, chemin Ogilvie, Gloucester, ON K1J 9L3

Bureau satellite

**Services de soutien communautaire pour aînés
et adultes ayant des incapacités physiques**

Carrefour santé Aline-Chrétien (Section G)
2225, chemin Mer-Bleue, Orléans, ON K4A 5M3



**Ensemble, bâtissons des
communautés plus fortes**